

GUIA PARA LA COLOCACION DE PAPEL PINTADO

Contenido

Información General

Tipos de papeles pintados

Símbolos de calidad

Consumo de rollos

Preparación

Obligación de comprobación antes de la aplicación

Herramientas y base

Preparación de la base

La cola adecuada

Empapelado

Cortar, aplicar la cola

Empapelado

Esquinas, puertas, huecos de ventana

Radiadores, interruptores de luz, cajas de enchufe

Techo, cenefas, técnica de colocación de papeles pintados *non woven*
(no tejido)

Dispositivos para encolar papeles pintados *non woven*

Particularidades en la instalación de papel pintado repintable non woven
(rasch Wallton)

Tratamiento de problemas

Problemas con la base

Problemas con la cola y tiempos de reposo

Daños

TIPOS DE PAPELES PINTADOS

Papeles pintados de papel

Se componen de dos capas de papel cuya capa superior está impresa.

Papeles pintados con relieve

Se componen de una capa de papel con impresión de pasta en pintura expandida tridimensional, casi siempre en varios colores. Son especialmente fáciles de manejar y también son apropiados para paredes sometidas a grandes esfuerzos y para espacios húmedos.

Papeles pintados vinílicos

Se componen de un papel revestido que se estampa en caliente una vez finalizada la impresión. Así se obtiene una superficie especialmente atractiva. Además, también son apropiados para paredes sometidas a grandes esfuerzos o espacios húmedos.

Papeles pintados non woven (no tejidos)

A diferencia de los papeles pintados a base de un soporte de papel, los papeles pintados *non woven* comprenden un tejido *non woven* especial de alta calidad que se emplea como material de soporte. Los papeles pintados *non woven* se ofrecen con superficie en relieve o vinílica. Estos papeles pintados resultan especialmente fáciles de aplicar. En el empapelado, se encola el techo o la pared para luego proceder a aplicar la tira de papel pintado sobre la base recién encolada: ya no es necesaria una mesa para encolar el papel. Las tiras de papel pintado son dimensionalmente estables (es decir, no se produce ni dilatación ni contracción), por lo que ya no es necesario el tiempo de reposo. Además, es posible cubrir pequeñas grietas. En caso de renovación del papel pintado, este producto se puede desprender en seco de la pared fácilmente, sin dejar restos.

Símbolos de calidad

Marca de calidad RAL

En cooperación con RAL, Deutsches Institut für Gütesicherung und Kennzeichnung e.V., la Oficina Federal del Medio Ambiente, la Oficina Federal de Sanidad y más de 40 fabricantes de papeles pintados, se estipularon amplias disposiciones de calidad y de inocuidad ecológica cuyo cumplimiento es constantemente vigilado por entidades neutrales. (Los fabricantes renuncian por completo al empleo de aditivos como pigmentos tóxicos con contenido de metales pesados en las pinturas de impresión o de CFCs y disolventes que contengan cloro o aromas. En ningún caso deben contener monómeros de vinilcloruro.)

RAL

Marca de Calidad

PAPELES PINTADOS

Inflamabilidad

Control de la inflamabilidad a través de un centro de inspección oficialmente acreditado. Clasificación de clases de incendio según DIN 4102.

Símbolos de marcado según DIN EN 235



Esponjable



Lavable



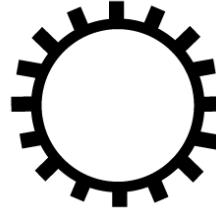
Super-lavable



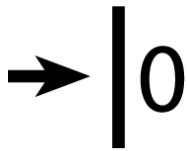
Fregable



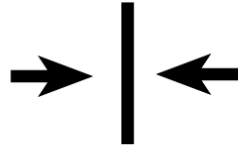
Suficiente resistencia
a la luz



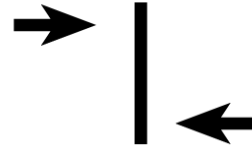
Buena resistencia
a la luz



Case libre



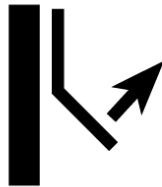
Case recto



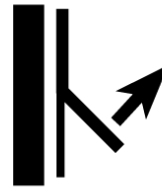
Case salteado



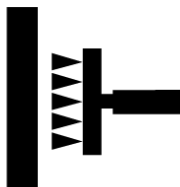
Invertir
alternadamente
las tiras



Fácil de arrancar en seco



Plegable



Encolar en la pared



Encolar el papel



Papel previamente
encolado

CONSUMO DE ROLLOS

¿Cuántos rollos se necesitan?

Longitud de pared	Altura de pared 2 – 2,4 metros	Altura de pared 2,4 – 3,3 metros
10 metros	5 rollos	7 rollos
12 metros	6 rollos	8 rollos
14 metros	7 rollos	10 rollos
16 metros	8 rollos	11 rollos
18 metros	9 rollos	12 rollos
20 metros	10 rollos	14 rollos
22 metros	11 rollos	15 rollos
24 metros	12 rollos	16 rollos
26 metros	13 rollos	18 rollos
28 metros	14 rollos	19 rollos
30 metros	15 rollos	20 rollos

Un **rollo normal de papel pintado**, el llamado **Euro-Rollo**, tiene una anchura de **0,53 m** y una longitud de **10,05 m**, es decir, suficiente para una superficie de techo o pared de **5 m²**, aproximadamente.

VERIFICACIONES OBLIGADAS

Antes de la aplicación

La Hoja informativa nº 7 de la **Comisión Federal del Color y la Protección del Valor Real, BFS**. Las directivas de prueba para revestimientos de pared antes de la aplicación, describen las siguientes medidas de prueba a realizar por el usuario antes de la aplicación:

■ **Control** del suministro, es decir ¿coincide el suministro con la mercancía pedida y se suministró la cantidad pedida?

■ Antes de retirar el embalaje transparente hay que controlar el **número de tintada**. Todos los rollos previstos para un espacio o para una pared deberían proceder de la misma fabricación.

Número de artículo

Número de tintada

Código de barra EAN

Indicación de colocación

Símbolos de marcado y letra A para el imprimador del papel pintado

■ En el control de la **igualdad de lados** (prueba del abanico), los dos extremos de una pieza de muestra, de aprox. 1,00 m, se pliegan hacia el centro con el estampado hacia arriba. De esta forma se detectan la igualdad de lados, así como las tolerancias de color, en la mayoría de los casos.

■ Desenrollar aprox. 1,5 m de tres rollos colocados uno al lado del otro y controlar la igualdad de color.

■ Durante el corte de las tiras y durante el empapelado se controlará la ausencia de fallos del papel pinado o del dibujo.

■ Los restos y la hoja de información se deben guardar.

HERRAMIENTAS Y BASE

Herramientas

Metro

Cúter

Tijeras

Cepillo de empapelar

Brocha para cola

Rodillo de goma esponjosa

Recantadora

Cubo con paleta agitadora

Lápiz
Plomada
Rodillo para juntas

Mesa para encolar las tiras de papel
Cortadora

Preparación de la base

Una preparación correcta de la base es muy importante para un resultado óptimo.

Por norma general, la base debe estar **seca, lisa, firme, limpia, resistente y absorbente**. Si se cumplen estas reglas básicas, el proceso de empapelar se desarrollará sin problemas. ¿Pero qué significa esto exactamente?

En primer lugar quisiéramos acabar con un prejuicio que sigue estando ampliamente divulgado: Es falsa la afirmación de que en las construcciones nuevas no se puede emplear papel pintado sino solamente sucedáneos debido a la humedad restante. **Porque si la base está correctamente preparada, cualquier papel pintado se puede aplicar sin problemas, incluso en construcciones nuevas.**

El papel pintado antiguo debería **quitarse** previamente **por completo**.

Esto se lleva a cabo rápida y sencillamente con un papel pintado separable o **desprendible en seco**.

BASE

Por lo demás, los papeles pintados viejos deberían mojarse con agua y con un líquido removedor. Una vez que el papel pintado se ha empapado, resulta más fácil quitarlo. También resulta fácil quitar rápidamente papeles viejos con un dispositivo separador por vapor caliente (los comercios especializados en papeles pintados los alquilan). Para quitar el papel pintado no se debería emplear detergente lavavajillas. Estos productos son disolventes de grasa y

pueden disolver sustancias como grasas (en cocinas) así como otros residuos de la base. Con la aplicación de la cola que contiene agua sobre la base durante el empapelado, estos residuos pueden ser activados y transportados a la superficie. Estos residuos, en parte muy agresivos, pueden penetrar en el papel pintado y desteñir la superficie. En caso de bases con sustancias penetrantes es necesario aplicar una capa de pintura aislante.

Eliminar las capas de pinturas antiguas cretáceas empapándolas con agua mezclada con líquido removedor. Tras el secado, la base debería sellarse con una capa de imprimación.

Con respecto al resto de pinturas antiguas (como pinturas de dispersión, al óleo y barnices), primero se debe controlar si están firmemente unidas con la base. Emplear, a tal efecto, una cinta adhesiva que se pega sobre la pintura antigua para volver a quitarla. Si hay residuos en la cara posterior de la cinta adhesiva, hay que eliminar la pintura antigua. En otros casos, pintar previamente la capa de pintura antigua o tratarla con un disolvente adecuado y lavar posteriormente con agua (de lo contrario, no se adhiere la cola); también existe el peligro de que la humedad de la cola no pueda penetrar en la base. Eliminar las bases antiguas que ya no estén firmes (acabados de construcciones antiguas, etc.) y tratar la pared previamente con una imprimación profunda para empapelar. Si procede, emplear papel maculatura o una base *non woven*. Para emplastecer agujeros y rugosidades se debería emplear de forma exclusiva **emplaste de yeso**.

Es válido para acabados nuevos: evidentemente, la base debe ser **clara** y **seca**. Por regla general, esta situación se da al cabo de seis semanas. En caso de dudas, cubrir una superficie de aprox. 50 x 50 cm con film plástico y cinta adhesiva durante unas 24 horas. Si al cabo de este tiempo se ha formado humedad debajo del film, el espacio se debería ventilar o calentar durante un tiempo. Dado que un acabado nuevo es una base muy absorbente, antes de empapelar debería someterse a un tratamiento previo con una cola buena. Las superficies lisas de hormigón (techos, etc.) deberían imprimarse antes de empapelar (encolado previo, base de papel pintado pigmentado, imprimación profunda para empapelar).

En caso de **paredes** y **techos** que hayan sido **emplastecidos en toda su superficie** con un emplaste, es recomendable y casi siempre suficiente un encolado previo después de esmerilizar la superficie para igualarla. Con ello se obtiene un poder absorbente uniforme de la base. Además, en este tipo de imprimación se disuelve ligeramente la capa de cola en el posterior empapelado con lo que aumenta el poder adhesivo de la cola correspondientemente aplicada.

Resumen

Acabado nuevo; Acabado de cal y cemento

- Prueba de humedad con agua (test de poder absorbente)
- Si procede, lijar y rectificar (para eliminar capas sinterizadas = capa de separación en la base, enriquecimiento del aglomerante)
- Imprimación con una capa de pintura base pigmentada

Acabado de yeso

- Prueba de humedad con agua (test de poder absorbente)
- Si procede, lijar y rectificar (para eliminar capas sinterizadas = capa de separación en la base, enriquecimiento del aglomerante)
- Imprimación: Encolado previo

Cartón enyesado

- En papeles pintados *non woven* imprimación con pintura base pigmentada (imprescindible porque, de lo contrario, pueden ser visibles las costuras de emplaste blancas a través del papel tapiz *non woven* seco)
- O imprimación con imprimación profunda para papel pintado (diluida con agua) (p. ej. en papeles pintados vinílicos y con relieve)

Superficies de hormigón

- Prueba de humedad con agua (test de poder absorbente)

- Si procede, lijar y rectificar (para eliminar capas sinterizadas = capa de separación en la base, enriquecimiento del aglomerante)
- Imprimación con una capa de pintura base pigmentada.
- En caso de un poder absorbente insuficiente, emplear papel maculatura o una base *non woven*.

Bases de madera

- En materiales de madera (tablas de virutas, tablas MDF, etc.), puede producirse durante el empapelado una impregnación del papel pintado con los componentes de la madera.
- Si procede, aplicar una pintura de aislamiento o pegar una base *non woven*.

Bases de estiropor

- Se trata de una base poco absorbente. Existen modelos previamente imprimados, pero también brutos. A este respecto, para una adhesión segura del papel pintado es recomendable una imprimación con un pegamento para estiropor diluido como puente de adhesión o, en su caso, la aplicación de papel maculatura o de una base *non woven*.

COLAS

La cola adecuada

Para papeles pintados *non woven*; cola para materiales *non woven*

Ventajas de la cola para papeles pintados *non woven*:

- Permanece durante largo tiempo en la pared, es decir, permanece al descubierto durante mucho tiempo (importante para el pegado a la pared)
- Casi no salpica
- Garantiza la desprendibilidad en seco en caso del correspondiente tratamiento previo de la base

Para papeles pintados vinílicos y con relieve; Cola especial

más un plus del 20%-30% de cola de dispersión (cola vinílica preparada).

- La parte de cola de dispersión hace que en papeles pintados separables el papel base se adhiera firmemente a la base y que en trabajos posteriores pueda servir como papel maculatura (si procede, realizar antes una prueba de uso).

Para papeles pintados de papel; Cola normal o especial

- Una cola normal no mancha tanto porque no contiene partes de dispersión. Sin embargo, la cola especial es recomendable porque es sencillo de trabajar con ella.

Para papeles pintados *non woven* de renovación; Cola para acabados nuevos

(recomendable)

■ Se puede emplear cola de dispersión pura si el papel pintado *non woven* de renovación permanecerá en posteriores trabajos de renovación en la pared y si debe servir de base en posteriores trabajos.

■ Otra variante es el empleo de una cola para estiropor, p. ej. en el retoque de tejidos de vidrio con varias capas de pintura. En este caso, la cola se aplica con una espátula dentada sobre el tejido de vidrio. El papel pintado *non woven* de renovación se coloca en seco y se alisa con una paleta o una espátula para empapelar.

¡Importante! Para el posterior empapelado debería aplicarse una fina capa de cola sobre el papel pintado *non woven* para regular la penetración de la cola en el fondo.

Ejemplo: En el procedimiento “papel pintado *non woven* sobre papel pintado *non woven*”, una determinada parte de la cola penetra en el papel pintado *non woven* de renovación y otra parte de la cola en la cara posterior del papel pintado *non woven*. Esto puede dar lugar a problemas de adhesión.

EMPAPELADO

Corte

En primer lugar, compruebe si los rollos de papel pintado presentan el mismo número de artículo y de lote, y si los dibujos y el color son iguales. Una vez efectuadas dichas comprobaciones, puede comenzar. La longitud de tira correcta es la altura del espacio más un exceso de 5 a 10 cm. En caso de dibujos que no necesiten ser alineados, todas las tiras pueden cortarse sucesivamente del rollo. En caso de una alineación recta, todas las tiras son idénticas y para cortarlas los dibujos se ponen uno encima de otro. En caso de dibujos que se deban colocar de forma desplazada, el dibujo se desplaza en cada segunda tira en la mitad del cuadro de dibujo buscando la continuidad del mismo, siendo idéntica cada segunda tira. Es importante que el papel tapiz se desenrolle solamente en una dirección.

Encolado

Con respecto al tipo de cola adecuada, consulte la hoja informativa del rollo.

Por norma general, siempre hay que tener en cuenta que la cola debe removerse con cuidado y dejarla reposar de manera suficiente. Encolar uniformemente las tiras de papel pintado, doblar dos tercios desde arriba y un tercio desde abajo; a continuación, enrollar. Prestar atención a que se cumpla el tiempo de reposo para todas las tiras, tal y como se indica en las instrucciones del rollo. Esto es importante para la adhesión impecable del papel pintado a la pared.

Instalación

Siempre se empieza “con la luz”, es decir, en la ventana. La primera tira se alinea verticalmente, con el nivel de burbuja o con la plomada, para que las siguientes tiras discurren rectas. La tira de papel pintado debería colocarse con algo de sobrante en el techo para poder compensar eventuales diferencias de altura. Presionar las tiras con un rodillo de goma esponjosa desde el centro hacia los lados, a fin de eliminar burbujas. Si procede, encolar previamente la zona de la unión de las tiras. Quitar las manchas de cola inmediatamente con una esponja o un paño húmedo; no frotar. Durante el secado, evitar la presencia de calefacción excesiva o de corrientes de aire porque, de lo contrario, pueden abrirse las uniones.

Las tiras de papel pintado se colocan justo al borde de la zona de unión. Para alisar la unión se recomienda emplear un rodillo cónico o engomado. En papeles pintados con relieve no se debe emplear un rodillo porque se alisaría el relieve. En este caso, presionar la zona de unión ligeramente con un paño suave.

Las salidas de cola en la superficie del papel pintado se deben quitar de forma inmediata y por completo, empapando con una esponja húmeda para secarlas

posteriormente tocándolas ligeramente con un paño seco. Si la cola se elimina pasado un rato, puede dar lugar a que la superficie del papel pintado se destiña. Además, los residuos de cola no eliminados pueden dejar zonas brillantes que resulten visibles al mirar desde los lados.

Esquinas

Una tira grande nunca debería colocarse en la esquina. El sobrante tan sólo debería ser de 0,5 cm, aproximadamente. El resto de la tira se vuelve a alinear y a colocar en la pared nueva. Si procede, aplicar previamente una capa de cola de dispersión en la zona de esquina para garantizar una mayor adherencia a la misma.

Puertas

Por norma general, el papel pintado se coloca siempre desde un lado hacia la puerta, nunca desde dos lados. La tira de papel se divide a la altura del borde superior horizontal del marco de la puerta si el dibujo lo permite. El papel pintado se presiona a lo largo del borde exterior vertical del marco de la puerta cortándose el sobrante. Si procede, se inserta una tira según el curso del dibujo con un corte doble. El sobrante por encima del marco de la puerta se adapta y se corta.

Huecos de ventana

Se coloca en un lado de la ventana una tira de papel pintado aplomada de tal forma que el sobrante “alrededor de la esquina” alcance el marco de la ventana (más un exceso). Entonces se realiza un corte en el papel tapiz, a la altura de la repisa y del borde superior de la ventana, de forma que el sobrante se pueda doblar dentro del hueco. Los sobranes en el marco de la ventana y en la repisa se cortan. A continuación, empapelar por encima y por debajo de la ventana y proceder de la misma manera en el otro lado de la ventana.

Radiadores

Se recomienda colocar el papel pintado por todos los lados como máximo hasta 10 a 20 cm detrás del radiador.

Interruptores de luz y cajas de enchufe

Antes de trabajar en cajas de enchufe e interruptores de luz, desconecte la corriente eléctrica en la caja de fusibles. En todo momento debería emplearse un destornillador aislado, preferiblemente un comprobador de fases que permita controlar de forma segura si la corriente realmente se ha desconectado. Primero se quitan las cubiertas de interruptores y cajas de enchufes para que sea posible empapelar “por debajo” de las mismas. La tira de papel pintado se coloca simplemente por encima de la caja de enchufe o del interruptor de luz (sin tener en cuenta la posición del mismo). En las cajas de enchufe, los contactos de puesta a tierra se empujan a mano a través del papel pintado. En los interruptores de luz se realiza un corte en cruz en el papel pintado. Una vez que la cola se haya secado, se corta con el cutter la zona del interruptor o del elemento de caja de enchufe de forma que éstos últimos queden al descubierto. La zona descubierta no debería ser más grande que el marco de metal para que la cubierta tape el recorte por completo. Al final, se vuelven a colocar las cubiertas.

Techo

Después de realizar un marcado (se recomienda un trazado de cordón) de las primeras tiras de papel pintado, el papel pintado se coloca con la luz alejándose de la ventana. El tapizado del techo es más fácil cuando se realiza entre dos personas: Mientras que una persona coloca y presiona la tira de papel contra el techo, la segunda sujeta la tira restante aún doblada con ayuda de una escoba.

Cenefas

En la aplicación de cenefas se diferencian dos tipos. Para papeles pintados lisos, la posición de la cenefa se marca previamente para luego pegarla en el papel pintado; humedecer ligeramente la cara posterior de la cenefa con agua mediante una esponja, aplicar el pegamento para cenefas y colocar la cenefa una vez transcurrido un tiempo de reposo de unos 2 a 5 minutos. En papeles pintados muy estructurados, es recomendable colocar la cenefa directamente

en la pared para luego colocar las tiras de papel pintado de arriba a abajo a lo largo de la cinta. Para obtener uniones limpias, los excedentes sencillamente se cortan con la recanteadora.

Técnica de pegado a la pared para papeles pintados non woven

Los papeles pintados *non woven* de rasch son de muy fácil y rápida aplicación: para la aplicación, recomendamos el empleo de cola para papeles pintados *non woven*. Remover con cuidado la cola y dejar que repose suficientemente. Se suprimen operaciones como encolar y doblar el papel pintado, así como los tiempos de reposo.

La cola se aplica regular y suficientemente con un rodillo especial, directamente en la pared o el techo. A continuación, la tira seca y cortada (dibujo en el lado interior) se coloca sobre la base encolada de la pared o del techo (los papeles pintados *non woven* no se dilatan ni se contraen). Después, se procede al empapelado de esquinas, terminaciones, calefacción, etc., tal y como se ha descrito anteriormente.

¡No es posible crear una nueva vivienda de forma más rápida y sencilla que con papel pintado *non woven*!

Dispositivo para encolar papeles pintados non woven

Los papeles pintados *non woven* también se pueden tratar con un dispositivo para encolar, Siempre debería pasarse una única tira de papel a través del dispositivo para aplicarla inmediatamente.

PARTICULARIDADES

Particularidades en la aplicación de bases non woven repintables para el diseño individual de la pared, p. ej. WALLTON de rasch.

Se trata de un semi-producto que se embellece mediante técnicas de pintura, laca o técnicas creativas.

En el recubrimiento con pinturas de dispersión se deben tener en cuenta los siguientes puntos: Las posibles salidas de cola durante el empapelado se deben eliminar de forma inmediata. De lo contrario, puede dar lugar a un comportamiento absorbente irregular así como a manchas después de pintar (la cola se seca y bloquea en esta zona el papel pintado a recubrir).

Elegir una pintura de dispersión resistente a los plastificantes porque, de lo contrario, puede dar lugar a una interacción (efecto de adhesión) entre el papel pintado y el recubrimiento.

La aplicación de la pintura debería efectuarse con un rodillo de microfibras cortas, de forma regular y "húmedo en húmedo". Procurar que la consistencia de la pintura se ajuste de forma correcta. Ocasionalmente, se hace necesaria una segunda capa de pintura.

Los sombreados que puedan aparecer debido a estructuras de tela, estructuras de tejido, efectos naturales, etc., en la pared, son intencionados y subrayan el carácter de la misma.

Estos efectos que aparecen intencionadamente no se pueden eliminar o compensar por la aplicación de una o varias capas de pintura. Sobre todo en la zona del techo, en condiciones de luz especialmente críticas, puede ser necesario poner en práctica el procedimiento de pintura en cruz.

Las técnicas creativas de cualquier tipo (técnicas de lacado, esponjado, trapeado) deberían probarse previamente en piezas de muestra de papel pintado para ver si se consigue un resultado satisfactorio.

TRATAMIENTO DE PROBLEMAS

Problemas con la base

La causa más frecuente de problemas en el empapelado es la preparación, a menudo deficiente, de la base. Por desgracia, al observador externo le resulta difícil interpretar estos problemas una vez finalizado el trabajo.

Base: En caso de formación de burbujas o arrugas, uniones contraídas o si el papel pintado “no se sujeta”, esto puede deberse a varias razones:

Capas sinterizadas: En este caso, la base no es lo suficientemente absorbente. **Causa:** La base está recubierta por una capa sinterizada. Las capas sinterizadas son acumulaciones de aglomerantes en la superficie que se pueden formar al compactar y alisar el acabado de cal y cemento pero también en acabados de yeso. Estas capas sinterizadas se depositan como una película en la superficie y bloquean la base.

Las capas sinterizadas se pueden detectar con luz lateral por zonas brillantes en la superficie. La capa sinterizada debe eliminarse lijando.

“Encolado excesivo de la base” en superficies varias veces empapeladas:

Si las superficies a empapelar ya fueron empapeladas en repetidas ocasiones, puede haber varias capas de residuos de cola en la superficie. Tampoco aquí queda ya garantizado un poder absorbente óptimo porque los residuos recubren y bloquean la base. En este caso, la base debería lijarse con papel abrasivo para aplicar una capa de imprimación reguladora sobre la base (p. ej. una base de papel pintado pigmentado, papel maculatura o una base *non woven*).

Importante: La base debe ser lo suficientemente absorbente como para que la cola pueda anclarse en la misma con el fin de garantizar una adhesión inicial suficiente.

Imprimaciones de maculatura antiguas, que se encuentran sobre la base, pueden llegar a disolverse y dar lugar a fallos. La maculatura está pasada de moda y no resulta apropiada para el empapelado (con excepción del papel basto de fibras).

Imprimación profunda LF e imprimación profunda de papel pintado: La imprimación profunda LF (que a menudo se aplica sin diluir) bloquea demasiado la base para trabajos de empapelado (frecuentemente la aplicación con la brocha o el rodillo de techo da lugar a superposiciones de la imprimación). Por este motivo la cola no puede penetrar de forma óptima en la base y no se une lo suficientemente con ella (adhesión inicial). No queda garantizada una adhesión inicial suficiente, lo que puede dar lugar a la apertura de uniones e, incluso, a la formación de burbujas. Para empapelar siempre debería emplearse una imprimación profunda de papel pintado ya que ésta, a diferencia de la imprimación profunda LF, contiene partículas más pequeñas que penetran más profundamente en la base (efecto capilar). La imprimación profunda de papel pintado no se deposita en la base para bloquearla sino que mantiene el poder absorbente de la misma. ¡Una base suficientemente absorbente tiene una importancia decisiva para conseguir un buen empapelado!

Pintura de dispersión

La pintura de dispersión es altamente resistente al lavado y bloquea demasiado la base. Tampoco en este caso puede la cola aplicada penetrar de forma óptima en la base para desarrollar una adhesión inicial suficiente. Esto provoca a menudo una formación de burbujas extrema (también en caso de papel pintado *non woven*). Incluso al cabo de varias semanas (especialmente en caso de fluctuaciones de temperatura) todavía podrían producirse aperturas de uniones.

La alternativa recomendada es la imprimación de papel pintado pigmentada que regula la base de forma óptima para trabajos de empapelado (poder absorbente).

Problemas con la cola y tiempos de reposo

Si la cola se diluye demasiado pierde hasta más del 50% de su poder adhesivo. El resultado es una adhesión deficiente a la base: El papel pintado no se pega correctamente a la base, las zonas de unión se levantan o se abren y pueden formarse burbujas (en parte incluso al cabo de varias semanas, especialmente durante la época de calefacción cuando entre la pared y el papel pintado se forma una tensión superficial, con una temperatura exterior de 10 grados bajo cero e interior de 22 grados). Debe observarse el tiempo de reposo indicado del papel pintado. Se prestará atención a que todas las tiras tengan el mismo reposo (unos 10 minutos, aproximadamente).

Consejo: En caso de una temperatura ambiente extremadamente alta (verano), las tiras de papel pintado se guardan en una bolsa de plástico para evitar un secado prematuro.

Papel pintado de papel

En los papeles pintados de papel, la observación del tiempo de reposo es muy importante. Cualquier tiempo de reposo inferior al estipulado conduce forzosamente a contracciones y a formación de burbujas y arrugas. En el papel pintado con relieve es importante que la cola también penetre en las zonas más profundas del relieve. De lo contrario, se formarán diferentes tensiones de secado.

Papeles pintados con relieve y vinílicos

En el papel pintado vinílico también resulta imprescindible la observación del tiempo de reposo. El papel vinílico siempre se debe enrollar después del encolado para evitar así un secado de las zonas de los bordes. También aquí hay que procurar que la base sea lo suficientemente absorbente porque el papel pintado se seca de forma casi exclusiva hacia la base.

Papeles pintado *non woven*

En los papeles pintados *non woven* resulta especialmente necesaria una base lo suficientemente absorbente y de color neutral. Si la base no es uniforme desde el punto de vista del color, este dibujo de la base puede resultar visible a través del papel pintado. Por lo tanto, se recomienda la aplicación de una imprimación de papel pintado pigmentada.

Al empapelar sobre una base *non woven*, se coloca material *non woven* sobre material *non woven* penetrando parte de la cola en la cara posterior *non woven* del papel pintado y otra parte en la base *non woven*, lo que puede resultar en una adhesión deficiente del papel pintado a la base *non woven*. En este caso, se recomienda un encolado previo de la base *non woven*.

DAÑOS

Posibles daños y su causa

Diferencias de color

¿Presentan todos los rollos aplicados el mismo número de lote? Si fuera así, el fallo debería haberse detectado ya durante el control antes de la aplicación, ver el punto 3 y la **hoja informativa nº 7 de BFS** (Comisión Federal del Color y la Protección del Valor Real) **Directivas de control para revestimientos de pared antes de la aplicación.**

Sombreados

Si en la pared empapelada se presentan sombreados, podría ser que el papel pintado se haya colocado en dirección opuesta. De lo contrario, el fallo ya podría haberse detectado en el control antes de la aplicación (prueba de abanico).

Formación de manchas

Las manchas grises casi siempre se forman en caso de alcalinidad de la base.

Manchas de color marrón

Pueden ser manchas de óxido de piezas metálicas en la base (clavos, soportes, metal desplegado, óxido de hierro en la arena de limpieza, etc.)

Manchas de color amarillo

Se presentan en bases de acabados en yeso y de madera. Los residuos de la base que han sido disueltos por la cola acuosa, como p. ej. nicotina, grasas, aceites, componentes de la madera y otras sustancias, penetran a través del papel pintado.

Manchas de color rojo o violeta-rosa

Son un indicio de paredes húmedas y/o moho.

Problemas en las zonas de unión

Las uniones se abren o se levantan si la base no es lo suficientemente absorbente (ver el punto 5.1.) o si no se ha elegido la cola adecuada. También las corrientes de aire o la calefacción pueden originar este problema.

Áreas brillantes en la zona de unión

Si las salidas de cola no se han eliminado de forma correcta y completa pueden formarse zonas brillantes en la zona de unión.

Olor

Cada papel pintado presenta un determinado olor propio que desaparece al cabo de algunos días. Sin embargo, si el olor persiste, puede deberse a que sustancias y residuos de la base hayan sido disueltos durante un empapelado con aplicación de abundante agua (p. ej. al empapar el papel pintado antiguo para poder quitarlo, en trabajos con espátula, en un empapelado nuevo) y literalmente “apesten”.